

Sa w Sipoze Konnen Sou Kansè Nan Kolon

NYC
HEALTH+
HOSPITALS



Kansè nan kolon se dezyèm kansè ki plis tiye moun Ozetazini. Bon nouvèl la sèke tès depistaj yo ka ede nan anpeche moun gen kansè nan kolon oswa li ka ede nou dekouvri l pi bonè, nan moman kote li pi fasil pou l trete.

Kisa ki kansè nan kolon an?

Lè gen bagay k ap donnen (ke yo rele polip) anndan pawa kolon an oswa rektòm lan, yo kapab grandi vin tounen yon kansè.



Kilè pou mwen fè tès depistaj la?



Fè tès depistaj souvan ka pèmèt ou anpeche yon kansè nan kolon. **Si w gen 45 lène oswa pi gran**, pale ak doktè w la konsènan tès depistaj kansè nan kolon an, menm si w santi w ansante. Si w gen gwo risk pou w gen kansè nan kolon, doktè w la ka rekòmande w ke w kòmanse fè tès depistaj regilyèman anvan w gen 45 lène.

SOU CHAK 20 MOUN GEN YONN YO DYAGNOSTIKE KI GEN KANSÈ NAN KOLON PANDAN VI YO.



Ki sentom kansè nan kolon yo?

Pifò moun ki gen polip ak kansè nan kolon yo pa gen okenn sentom. Pale ak doktè w la, si w gen:

**DOULÈ NAN VANT
OSWA ABDOMÈN**



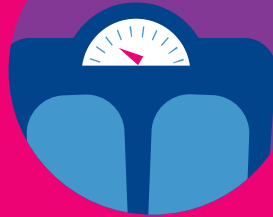
GEN PLIS GAZ NAN ENTETEN W



**CHANJMAN NAN
GWOSÈ OSWA
FOM TWALET YO,
ESPEYALMAN SI
YO VIN RETRESI**



OU PÈDI PWA



SAN NAN TWALET OU



**NOUVO KONSTIPASYON
OUBYEN DYARE**



Kòman y ap fè tès kansè nan kolon an pou mwen?

Gen plizyè fason ou ka pase yon tès depistaj pou kansè nan kolon. De sa yo plis fè yo se **yon tès twalèt yo rele FIT** oswa **yon kolonoskopi**.

Fè tès depistaj byen bonè ak regilyèman bay yon meye chans pou moun nan siviv.

9 moun sou 10 siviv nan premye etap kansè nan kolon yo



Sèlman yon moun sou 10 siviv nan dènye etap kansè nan kolon yo



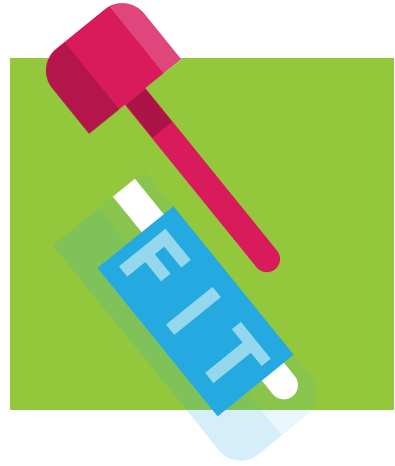
Kisa FIT ye?

FIT, oswa Tès Iminochimik Twalèt (Fecal Immunochemical Test), se yon tès kote ou soti lakay ou ak twalèt la epi yo analize l pou yo gade si l pa gen san ladan l.

- + W ap vini ak yon echantiyon twalèt nan kabinè doktè w la oswa w ap voye l pa lapòs bay yon laboratwa pou yo analize l.
- + Ou sipoze fè tès twalèt la chak àne, depi rezilta w yo toujou nòmal.
- + Si yo jwenn san nan twalèt ou, ou ka bezwen pou w fè yon kolonoskopi.

Kisa ki yon kolonoskopi?

Kolonoskopi se yon pwosedi kote doktè w la fouye yon tib fleksib ki gen yon limyè nan rektòm ou pou li verifye si w gen siy kansè. Doktè a ka wè epi retire pifò ti bagay k ap donnen epi kèk kansè.



A kisa mwen ka atann si doktè m lan mande m pou m fè yon kolonoskopi?

- + Bonjan preparasyon anvan ou fè kolonoskopi a enpòtan anpil. Suiv enstriksyon doktè w la kòm sadwa.
- + Si w pa suiv yo oswa ou pa fin konplete tout etap yo, sa ka lakoz ou oblije ranvwaye kolonoskopi a epi refè preparasyon yo ankò.
- + Kolonoskopi yo mande yon ti sedatif oswa anestezi. W ap bezwen yon moun pou mennen w lakay ou apre kolonoskopi a.
- + Doktè w la ap diskite rezilta kolonoskopi yo ansanm avè w. Y ap di w tou kilè pou w pase pwochen kolonoskopi ou a.

Kòman mwen ka fè pou
mwen diminye chans pou
mwen gen kansè nan kolon?

Mennen yon vi ki bon pou
lasante kapab redui chans pou
w gen kansè nan kolon.

LIMITE VYANN KI SIBI TRANSFÒMASYON
YO NAN REJIM OU



SIVEYE PWA W

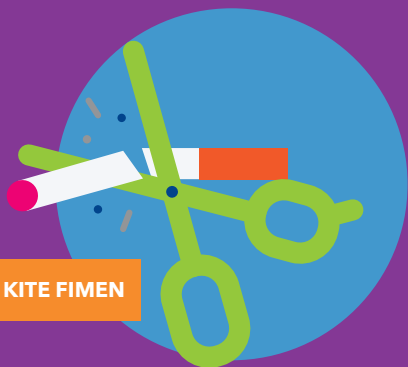


FÈ EGZÈSIS
REGILYÈMAN



LIMITE KONSOMASYON
ALKÒL OU

KITE FIMEN



Si w gen 45 lène oswa w pi gran, epi
w potko fè tès depistaj pou kansè nan
kolon, pale ak founisè swen prensipal
ou an oswa rele **1-844-692-4692** pou
w pran yon randevou jodiya!

Viv byen, viv an bòn sante.

NYC
HEALTH+
HOSPITALS

Rele pou w pran yon randevou
1-844-NYC-4NYC
1-844-692-4692



RETE KONEKTE. SWIV NOU.

nychealthandhospitals.org

Haitian Creole 03/22