

Jak będzie wyglądała pierwsza po zarejestrowaniu się wizyta w WTC EHC?

Zostanie przeprowadzone gruntowne badanie lekarskie. Po zbadaniu pacjent zostanie poinformowany, czy kwalifikuje się do otrzymania ciągłego leczenia i późniejszego monitorowania.

Ile to będzie kosztować?

Po zapisaniu się do programu, uczestnik otrzyma bardziej szczegółowe informacje na temat opieki, wykorzystania ubezpieczenia (w przypadku osób ubezpieczonych) oraz zasad programu obowiązujących osoby nieposiadające ubezpieczenia. Jednakże bez względu na to czy jest się ubezpieczonym, czy nie, za leczenie i leki związane z wydarzeniami 9/11 uczestnik programu nie będzie musiał ponosić żadnych wydatków z własnej kieszeni.

A jeżeli okaże się, że dana choroba nie ma związku z 9/11?

Osoba mająca dolegliwości niezwiązane z 9/11 zostanie skierowana do innych specjalistów, jednak ich usługi i związane z nimi leki nie mogą być pokrywane na mocy opisywanego programu. Osoby cierpiące na schorzenia niezwiązane z 9/11 uzyskają indywidualną pomoc i zostaną poinformowane o kwestiach finansowych w przypadku dolegliwości niezwiązanych z 9/11. W przyszłości do aktualnego spisu chorób związanych z WTC mogą zostać dopisane dodatkowe schorzenia.

A jeżeli nic mi nie dolega?

Ten program jest przeznaczony dla osób z problemami zdrowotnymi. Nie jest to program badań kontrolnych (przesiewowych) dla osób, które nie ucierpiały na skutek wydarzeń 9/11.

Co powinni zrobić pracownicy służb ratunkowych lub pracownicy i wolontariusze pracujący w samym miejscu katastrofy WTC?

Powinni oni zadzwonić do Programu Opieki Zdrowotnej World Trade Center pod numer 1-888-982-4748 lub wejść na stronę internetową www.cdc.gov/wtc, aby uzyskać informacje dotyczące rejestracji w programie przez poszczególnych uczestników.

Centrum Zdrowia Środowiskowego World Trade Center (ang. The World Trade Center Environmental Health Center - WTC EHC)

zapewnia opiekę zdrowotną mieszkańcom, studentom, oraz przechodniom, którzy mogą nadal chorować na skutek wydarzeń z 9/11.

Lokalizacje:

Bellevue Hospital Center
462 1st Avenue (27th Street)
New York, NY 10016

Gouverneur Health Services
227 Madison Street (Clinton Street)
New York, NY 10002

Elmhurst Hospital Center
79-01 Broadway (79th Street)
Queens, NY 11373

Aby uzyskać informacje dotyczące kwalifikowalności i rejestracji należy dzwonić pod numer:
1-888-982-4748 lub www.cdc.gov/wtc

W dniu 11 września tak się bałem – myślałem, że to koniec świata. Nawet mój tata płakał. Wszyscy się rozchorowaliśmy – chyba od pyłu w mieszkaniu... nawet do tej pory mam koszmary.

MOJE OBJAWY:
kaszel, zadyszka,
koszmary i inne.

Mieszkałeś tam? Pracowałeś tam? *Nadal* należy ci się opieka.

Czy odczuwasz którykolwiek z wymienionych poniżej objawów związanych z wydarzeniami z 9/11?

- Kaszel
- Świszczący oddech
- Duszność
- Przekrwienie zatok
- Problemy żołądkowe
- Depresja
- Niepokój
- Inne objawy

WTC Health Program



Aby uzyskać informacje dotyczące kwalifikowalności i rejestracji
zadzwoń pod numer: 1-888-982-4748
lub
wejdź na stronę: www.cdc.gov/wtc



Możemy pomóc

Centrum Zdrowia Środowiskowego World Trade Center (ang. The World Trade Center Environmental Health Center - WTC EHC) to Kliniczne Centrum Doskonałości, objęte federalnym Programem Opieki Zdrowotnej World Trade Center, ustanowione na mocy Ustawy zdrowotnej i o odszkodowaniach w związku z 9/11 Jamesa Zadrogi z 2010 roku. WTC EHC zajmuje się oceną i leczeniem związanych z WTC schorzeń fizycznych i psychicznych mieszkańców, uczniów, pracowników lub przechodniów, którzy mogą nadal chorować na skutek wydarzeń z 9/11 (w federalnym Programie Opieki Zdrowotnej określanych jako „Ocaleni”).

WTC EHC posiada placówki w szpitalu Bellevue w East Side na Manhattanie, Elmhurst w Queens i Gouverneur Health Services na dolnym Manhattanie i współpracuje z organizacjami społecznymi i pracowniczymi oraz mieszkańcami, którzy ucierpieli wskutek wydarzeń 9/11.

Brak ubezpieczenia – nie ma problemu, uczestnicy nie będą ponosili wydatków z własnej kieszeni.



W dniu 11 września pracowałem na Wall Street. Biegłem do domu jak mogłem najszybciej. Później miałem kłopoty z oddychaniem, ale myślałem, że to z niepokoju. Teraz kiedy bawię się z dziećmi, nie mogę za nimi nadążyć.

MOJE OBJAWY: kaszel, zadyszka, niepokój i inne.



W dniu 11 września pojechałam pociągiem do swojego biura w Wieży 2. Zbiegłam 80 kondygnacji w dół i wyostałam się na zewnątrz. Do tej pory nie czuję się dobrze i lecę się na depresję, ale mój stan nie poprawia się.

MOJE OBJAWY: depresja, problemy żołądkowe i inne.



Zaraz po 11 września pracowałem w centrum miasta przy odkurzaniu biur. Do tej pory kaszlę i mam kłopoty z żołądkiem. Ale jestem imigrantem, więc co mogę na to poradzić?

MOJE OBJAWY: kaszel, świszczący oddech i problemy żołądkowe.

Skąd mogę wiedzieć, czy moje dolegliwości są związane z 9/11?

Trudno stwierdzić, czy problemy zdrowotne danej osoby są związane z wydarzeniami 9/11, jednak doświadczony personel WTC EHC pomoże zdecydować, czy istnieje taki związek. Część problemów związanych z wydarzeniami 9/11 może charakteryzować się utrzymującymi się takimi objawami, jak duszność, kaszel, świszczący oddech, problemy żołądkowe, depresja, niepokój i/lub nerwowość oraz innymi zaburzeniami.

WTC EHC zajmuje się badaniem i leczeniem osób dorosłych, dzieci i młodzieży, u których występują wymienione powyżej i inne objawy. WTC EHC to jedyne Kliniczne Centrum Doskonałości WTC, w którym leczone są dzieci i młodzież z problemami zdrowotnymi i behawioralnymi związanymi z wydarzeniami 9/11.

Jak można się zapisać?

Aby zarejestrować się, należy złożyć wniosek do Programu Opieki Zdrowotnej WTC. Kopię formularza wniosku można uzyskać dzwoniąc pod numer 1-888-982-4748. Osoby niemówiące po angielsku mogą skorzystać z usług tłumacza. Wniosek można również znaleźć na stronie www.cdc.gov/wtc, na której w różnych językach podano informacje o rejestracji.

Do leczenia mogą kwalifikować się:

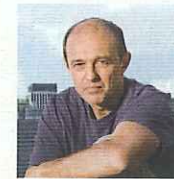
- Osoby, które mieszkały, pracowały lub uczęszczały do szkoły lub przedszkola na terenie Manhattanu, na południe od ulicy Houston lub w północno-zachodnich rejonach Brooklynu, które to regiony uważane są za tereny objęte katastrofą.
- Osoby narażone na działanie chmury pyłu w dniu 9/11, pyłu lub dymu na obszarze katastrofy po 9/11.
- Osoby, które pracowały przy oczyszczaniu miejsca katastrofy lub wykonywały prace konserwacyjne w regionie katastrofy w dniach od 11 września 2001 do 10 stycznia 2002.

U osób tych muszą występować następujące objawy:

- Problemy z oddychaniem, którym towarzyszy świszczący oddech, np. astma
- Obniżona zdolność wykonywania czynności, które zwykle nie wywoływały zadyszki
- Częste problemy z zatokami
- Częste podrażnienie nosa i gardła
- Depresja, niepokój, stres i/lub nerwowość

Mam już swojego lekarza, dlaczego powinienem zarejestrować się w Programie Opieki Zdrowotnej WTC?

Osoby zarejestrowane w Programie mogą korzystać z opieki specjalistów WTC EHC, posiadających wieloletnie doświadczenie w zakresie leczenia problemów zdrowotnych związanych z WTC. W celu zapewnienia jak najlepszej opieki mogą oni współpracować z obecnym lekarzem pacjenta.



W dniu 11 września zza wody nadeszła nad Brooklyn chmura kurzu, pokrywając naszą dzielnicę. Ludzie kasłali – jeszcze dziś trudno jest mi oddychać.

MOJE OBJAWY: kaszel i zadyszka.



W dniu 11 września nasza restauracja w chińskiej dzielnicy była czynna. Miałem silny kaszel – a teraz mam bóle głowy i przekrwienie zatok, które nie ustępuje. Ale nie mam ubezpieczenia, więc co mogę zrobić?

MOJE OBJAWY: kaszel, przekrwienie zatok i inne.



Zaraz po 11 września zaczęłam pracować w biurze w centrum miasta. Myślałam, że było już po wszystkim, ale obawiam się, że zachorowałam przez kurz. Teraz mam uciski w klatce piersiowej i zadyszkę.

MOJE OBJAWY: Świszczący oddech i zadyszka.